

იკვლევდა იულია ორეშიძე

ქართულ-ებრაული სასაფლაოების შესწავლა

საგანმანათლებლო ჰაკეტი სკოლებისთვის

შეიქმნა ევროპის ებრაული მემკვიდრეობის ფონდის დაკვეთით, ევროკავშირის ებრაული საფლაოების დაცვის პროექტის ფარგლებში, კარტენორი ორგანიზაციების ჩართულობით:



აღნიშნული სახელმძღვანელო მასწავლებლებისთვის, რომელიც განკუთვნილია საშუალო სკოლის მოსწავლეებისთვის, წარმოადგენს ევროკავშირის მიერ დაფინანსებული პროექტის ნაწილს, საერთაშორისო პარტნიორების კონსორციუმთან ერთად, მათ შორის ESJF (ევროპული ებრაული სასაფლაოების ფონდი), ცენტროპა და ებრაული მემკვიდრეობის ფონდის შემადგენლობით, რათა გაზარდოს ცნობადობა ებრაული სასაფლაოების როგორც ისტორიულ, ასევე თანამედროვე მნიშვნელობაზე. პროექტი “The deep dives”, რომელიც ამ პროგრამის ნაწილს წარმოადგენს, მოიცავს ევროპის შვიდ სხვადასხვა ქვეყანაში არაერთი პროექტის შემუშავებას, სხვადასხვა ისტორიული ებრაული სასაფლაოების პოტენციალის აღმოჩენას ინტერპრეტაციისთვის, ადგილობრივი თემის ჩართვას, მემკვიდრეობითი უნარების განვითარებას, ზოგადი საგანმანათლებლო, კულტურული, არტისტული და ტურისტული მიზნებისათვის და საქმიანობის ახალი სახეობების მოსინჯვის, მათ შორის ციფრული ტექნოლოგიების გამოყენების, მცდელობებს. აღნიშნული საქმიანობის წამყვანი პარტნიორია ებრაული მემკვიდრეობის ფონდი. უფრო ვრცელი ინფორმაცია

“The deep dives-ის” შესახებ იხილეთ ბმულზე:

<https://www.jewishcemetery.eu/deep-dives/>

Deep Dive-ის აქტივობების სპექტრი მოიცავს ციფრულ აუდიო გიდს, ფოტოგამოფენას, მემკვიდრეობის მარშრუტებს, პროგრამას “პოეტი რეზიდენციაში”, ციფრული რუკის პროექტსა და დოკუმენტურ ფილმს. საქართველოსთვის ჩვენ შევიმუშავეთ მარტივად ჩამოსატვირთი საგანმანათლებლო პაკეტი სკოლებისთვის როგორც ქართულ-ებრაული ისტორიის ასევე ქვეყანაში არსებული ებრაული სასაფლაოებისათვის, რომლებიც უნიკალურად განსხვავდება ევროპაში არსებული სხვა სამარხებისგან. ამ პაკეტის გამოყენება საქართველოში ნებისმიერ ებრაულ სასაფლაოზე შესაძლებელია, იგი მოიცავს ისტორიულად დატვირთულ აქტივობებს და რელევანტურ ინფორმაციას რათა მასწავლებლებსა და სტუდენტებს ებრაული სასაფლაოების მმონახულებისთვის ბიძგი და ინსპირაცია მისცეს. აღნიშნული საგანმანათლებლო პაკეტი ხელმისაწვდომია როგორც ქართულ, ასევე ინგლისურ ენებზე PDF ფორმატში, რომლის ჩამოტვირთვა და ამობეჭდვა შესაძლებელია ამ სასაფლაოების მონახულებამდე, ან/და მარტივი სანახავია ტაბლეთებსა და სმარტფონებში.

აღნიშნული საბანძანათლებლო პაკეტი მოიცავს:

- შესავალს საქართველოში არსებული ებრაული სასაფლაოების შესახებ.
- ისტორიულ ინფორმაციას ებრაულ მემკვიდრეობის, ებრაულ ცხოვრებისა და საქართველოში არსებული ებრაული სასაფლაოების შესახებ .
- სხვადასხვა ტიპის აქტივობებს, მათ შორის ებრაული საფლავის ქვებიდან სიმბოლოების დახატვასა და ეპიტაფიების ინტერპრეტირებას.
- გარდაცვალებისა და დაკრძალვის ებრაულ წეს-ჩვეულებებს
- რას უნდა მივაქციოთ ყურადღება ებრაული სასაფლაოების მონახულებისას საქართველოში.
- საქართველოში მოღვაწე ებრაელების პირადი ისტორიებს.
- დამატებით საკითხავს, სასარგებლო ბმულებს, სპეციალური ტერმინოლოგიის ლექსიკონსა და ქვიზებს.

ებრაული მემკვიდრეობის ფონდს და პროექტის მენეჯერს, დოქტორ რეიჩელ ლიხტენშტეინს სურთ მადლობა გადაუხადონ ჩვენს პარტნიორებს ESJF და ცენტროპას, კერძოდ, ლაინ-მენეჯერს ნინია შთერს და ქვეყნის კოორდინატორს, თეო დალაქიშვილს, პაკეტის დიზაინერს ქეთევან ჭავახიშვილს და უმთავრესად პროფესორ იულია ორეშინას, თბილისის ქართულ -ამერიკული უნივერსიტეტიდან, ქართულ-ებრაული კულტურული მემკვიდრეობის ისტორიული ექსპერტს, რომელმაც ჩაატარა მოკვლევა და პაკეტისთვის საჭირო მასალები მოამზადა.

შესავალი საქართველოში არსებული ებრაული სასაფლაოების შესახებ

- ყველაზე მსხვილი სასაფლაოები მდებარეობს თბილისში, ახალციხესა და ქუთაისში.
- საქართველოში უძველესი შემონახული ებრაული სასაფლაოები მდებარეობს ახალციხის სამხრეთით, ლაილაშში, ჩრდილო-დასავლეთში და ორთაჭალაში, თბილისში.
- ყველა გემოაღნიშნული სასაფლაო მე-19 საუკუნეზის შუა წლებით თარიღდება.
- უძველესი ებრაული საფლავის ქვები საქართველოში დათარიღებულია ჩვენი წელთაღრიცხვის მე-4 - მე-5 საუკუნეებით. აღნიშნული საფლავის ქვები მცხეთის ნეკროპოლისში 1872 და 1928 წლებში აღმოაჩინეს.



საქართველოში აღმოჩენილი უძველესი ებრაული საფლავის ქვები 1872 წელს (მარჯვნივ) და 1938 წელს (მარცხნივ).

● მოსანახულებლად ყველაზე სანახაობრივი და საინტერესო სასაფლაოები ლაილაში, ახალციხესა და თბილისში მდებარეობს.

● თბილისში, ნავთლულში მდებარე აშქენაზი ებრაელების სასაფლაო, განსაკუთრებით საინტერესოა, ვინაიდან ეს არის ერთადერთი სასაფლაო საქართველოში, სადაც აშქენაზები ერთად არიან დაკრძალული: საქართველოში არსებულ უმეტეს ებრაულ სასაფლაოებზე, საფლავის ქვებზე წარწერები ან მხოლოდ ქართულ-ებრაულ ენაზე ან შერეულად: ქართულ-ებრაულად და აშქენაზურად.

● ლაგოდეხის სასაფლაო გამორჩეულად სახასიათოა, რადგან ის ერთადერთი სასაფლაოა, რომელიც ებრაულ კოლექტიურ მეურნეობას მიეკუთვნება.



ებრაული სასაფლაო ყოფილ კოლმეურნეობაში
წითელი გორა ლაგოდებში



ებრაული სასაფლაო ახალციხეში

ებრაული სასაფლაო ლაილაიში



ისტორიული ინფორმაცია ებრაულ მემკვიდრეობისა და მისი შენარჩუნების

- ებრაული დიასპორა ევროპისა და მსოფლიო ისტორიის ნაწილს საუკუნეების მანძილზე წარმოადგენს.

- მე-20 საუკუნეში განვითარებულმა მოვლენებმა, როგორცაა ჰოლოკოსტი, ისრაელის სახელმწიფოს შექმნა, საბჭოთა კავშირის დაშლა და სამხედრო კონფლიქტები, ევროპულ ქვეყნებში ებრაული თემების მკვეთრი რაოდენობრივი შემცირება გამოიწვია.

- ადგილობრივი ებრაელი მოსახლეობის ისრაელში მიგრაციის გამო საქართველოში არსებული ებრაული თემის რიცხვობრივი რაოდენობა შემცირდა.

სინაგოგების ინტერიერი



ვანი

ებრაული მატერიალური კულტურის ობიექტების, განსაკუთრებით სინაგოგებისა და სასაფლაოების აღმოჩენა საქართველოს სხვადასხვა კუთხეებშია შესაძლებელი.

განსაკუთრებით მნიშვნელოვან ისტორიულ მონუმენტებს როგორც წესი კანონი და სახელმწიფო იცავს. თუმცა, სასაფლაოები და სინაგოგები დაცული ობიექტების სიებში ყოველთვის არ არის შესული. მიუხედავად ამისა, ისინი ადგილობრივი ისტორიული მემკვიდრეობის მნიშვნელოვან ნაწილს წარმოადგენს.

თქვენს რეგიონში ებრაული მემკვიდრეობის აღმოჩენით, იმდიდრებთ ცოდნას ადგილობრივი ისტორიის მიმართულებით, და, ასევე, ხელს უწყობთ ქართულ-ებრაული მემკვიდრეობის პოპულარიზაციისა და შენარჩუნებას.

იულია ორეშიძე კოულობს პირველ აღმოჩენილ
საფლავის ძვანს ებრაული სასაფლაოს აღბილგე
ველისციხეში



ისტორიული ინფორმაცია საქართველოში ებრაული ცხოვრებისა და სასაფლაოების შესახებ

გთხოვთ გაითვალისწინეთ :

ებრაელები საქართველოში მრავალი საუკუნის მანძილზე ცხოვრობენ.

- ითვლება, რომ მას შემდეგ რაც პირველი ებრაელები მცხეთაში დასახლდნენ 26 ათასი წელი გავიდა.

- ებრაელების არსებობა საქართველოში ნახსენებია ისეთ შუასაუკუნოვან ქრონიკებში, როგორცაა „ქართლის ცხოვრება“ და „წმინდანინოს ცხოვრება“

- შუასაუკუნეებში ქართველი ებრაელები, ისევე როგორც ქართველი არაებრაელები, შესაძლოა ყმები ყოფილიყვნენ.

- აშქენაზების უმეტესობა საქართველოში რუსეთის იმპერიიდან და საბჭოთა კავშირიდან მე-19 და მე-20 საუკუნეებში შემოვიდა.

- ასევე “მთის ებრაელები” და ლაკხლუხები, ძირითადად, მე-19 საუკუნესა და მე-20 საუკუნის დასაწყისში გადმოსახლდნენ.

- 1920-იან და 1930-იან წლებში საქართველოში რამდენიმე კოლექტიური ებრაული ფერმა მოეწყო.

- მეორე მსოფლიო ომის დროს საქართველო მნიშვნელოვან მიმართულებად გადაიქცა საბჭოთა კავშირში მცხოვრები ადამიანებისა და სანარმოების ევაკუაციისათვის.

- იმ დევნილთა შორის, რომლებიც საქართველომ 1942-1945 წლებში შეიფარა ბევრი იყო პოლონეთის, უკრაინის, ბელარუსის და ბესარაბიას ტერიტორიიდან წამოსული აშკენაზე ებრაელი.

- ქართველმა ებრაელებმა თავი გამოიჩინეს საბჭოთა კავშირისგან ალიას განხორციელებისათვის ნებართვის მიღების ბრძოლისას .

- 18 ქართულ-ებრაული ოჯახის წერილი გაეროში (1969 წელს) თხოვნით, გავლენა მოეხდინათ საბჭოთა მიმართულებობაზე და მათ მოეპოვებინათ ისრაელში გამგზავრების ნებართვა; ეს გახდა ალიასთვის მოძრაობის პირველი დოკუმენტი საბჭოთა კავშირში.

- შაბათი ელაშვილის სახელობისაა იერუსალიმში მდებარე მოედანი; იგი არის ქართველი ებრაელი, რომელმაც ორგანიზება გაუწია 18 ოჯახისაგან საერთო წერილის გაგზავნას გაეროში.

- ებრაელი მოსახლეობის უმეტესობამ საქართველოდან ალია განახორციელა ორ დიდ ტალღად: 1970-იან და 1990-იანებში.



შაბთაი ელაშვილის
მოედანი იერუსალიმში

იხლოდით როგორ?

1. ებრაული სასაფლაოსთვის ყველაზე მნიშვნელოვანი ელემენტი დაკრძალვისთვის განკუთვნილი მიწისქვეშა ადგილია. იმ შემთხვევაშიც კი, თუ იქ საფლავის ქვა არ არის დარჩენილი, სასაფლაო მაინც არსებობს.
2. სასაფლაოების ორი ტიპის მონიშვნა არსებობს: მაცევა და ოჰელი.
3. მაცევა (ივრითი - საფლავის ქვა) არის ვერტიკალური ან ჰორიზონტალური საფლავის ქვა.
4. საქართველოში არსებული მაცევოტების უმეტესობა ჰორიზონტალურია.
5. ვერტიკალური საფლავის ქვები საქართველოში საბჭოთა პერიოდში დამკვიდრდა.
6. ოჰელი (ივრითი - კარავი) ეს არის ოთხი კედლისა და ჭერისგან შემდგარი სტრუქტურა, რომელიც ზომით მაცევაზე დიდია.
7. საქართველოში არსებული ოჰელის მსგავსი კონსტრუქციები ძირითადად მეტალის ღობისა და ჭერისაგან შედგება. მათი მთავარი ფუნქციაა საფლავის ამინდისგან - წვიმისა და თოვლისგან - დაცვა.

8. ოჰელის
საქართველოში
გვხვდება.

მსგავსი
არაებრაულ

სტრუქტურები
სათლავებზეც

9. საქართველოში გვხვდება განსაკუთებული
ფორმის მეორე სათლავის ქვები, რომლებიც
ძველი ისრაელის ებრაული სათლავის ქვებისგან
მომდინარეობს.

ისინი

ფართოდაა

გავრცელებული
სამცხე-ჯავახეთში.

საქართველოს

სამხრეთით,

10. სოფელ ლაილაში,
ჩრდილო-დასავლეთით,

საქართველოს
გავრცელებულია

კონიკური სათლავის ქვები.
ქვები აღმოჩენილია ყირიმის
დროინდელ სასათლაოებზე.

მსგავსი სათლავის
ქვები

შუასაუკუნეების



- ბევრ ევროპულ ქვეყანაში ჩვერა კადიშა, იგივე ებრაული დამკრძალავი საზოგადოებები, დაფუძნდა სხეულის დაკრძალვისათვის აუცილებელი რიტუალების განხორციელების მიზნით.
- ქართველებს ოფიციალური ჩვერა კადიშა არ ჰქონიათ. თემის ყველა წევრი მონაწილეობას იღებდა სხეულების განბანვასა და დაკრძალვაში.
- სხეულების დაკრძალვისთვის მომზადება ხშირად სპეციალურ შენობაში, ბევრ თაჰარაში მიმდინარეობდა, რომლებიც სასაფლაოებთან ახლოს მდებარეობდა. (განწმენდის სახლები).



ბევრ თაჰარა თბილისში, ნავთლუდის აშკენაზების სასაფლაოზე

- ოჯახის წევრებს გარდაცვლილის განბანვასა და ჩაცმაში მონაწილეობის მიღების უფლება არ აქვთ, რადგან ისინი უწმინდურად მიიჩნევიან. გარდაცვლილებს, განსაზღვრული გადასახადის სანაცვლოდ აღნიშნულ რიტუალს კაცები უტარებდნენ კაცებს, ხოლო ქალები ქალებს. როგორც წესი, გარდაცვლილს დაკრძალვამდე მარტო არ ტოვებენ და ყოველთვის მეთვალყურეობის ქვეშ ჰყავთ.

- ქართველი ებრაელები, როგორც წესი, გარდაცვლილს, გარდაცვალების დღესვე კრძალავდნენ, მზის ჩასვლამდე, იმ შემთხვევაში თუ ისინი ამ პერიოდში გარდაცვალების ყველა რიტუალის შესრულებას მოახერხებენ.

- ებრაული რელიგია მოითხოვს რომ საფლავებს შორის მინიმალური დისტანცია მინიმუმ 40 სანტიმეტრს შეადგენდეს.

- განბანვის შემდეგ სხეულს სუდარას აცმევენ და კუბოში ათავსებენ. ქართველი ებრაელები გარდაცვლილს საფლავში ჩასვენებამდე კუბოდან ამოასვენებენ ხოლმე

- საქართველოში, თუ გარდაცვლილი ქალი დაოჯახებულია, საკუთარ კეტუბას საფლავში ატანენ.

- ქუთაისში არსებობდა ვერცხლის ბეჭდით დაკრძალვის ტრადიცია, რომელზეც გარდაცვლილის სახელი იყო ამოტვიფრული.

- იმ შემთხვევაში, თუ გარდაცვლილს ასაკი აღემატებოდა 13 წელს, დაკრძალვის პროცესია სინაგოგის ეზოში ჩერდებოდა და ჰაკჰამი გარდაცვლილებზე სიმღერებს მღეროდა.

- ქალები დაკრძალვის პროცესიას ტოვებდნენ და სახესა და ხელებს მდინარეში იბანდნენ. ერთერთ ქალს მდინარის წყლით სავსე ჭურჭელი გარდაცვლილის სახლში მიჰქონდა, რათა სხვებსაც ჰქონოდათ ხელების განბანვის საშუალება.

- გლოვის პირველი შვიდი დღის განმავლობაში, რომელსაც აბელობა ეწოდება, მგლოველთა სახლს მხოლოდ რძის ნაწარმისგან დამზადებული საჭმელი მიეწოდებათ.

- გლოვის მეშვიდე და ოცდამეათე დღეს ნებადართულია დიდი სუფრების გაშლა, ხორციანი კერძებით.

- მეცამეტე დღეს გარდაცვლილის ოჯახი საფლავზე ადის; კაცები სვამენ ღვინოს და მიირთმევენ პურს სასაფლაოს გვერდით.

- მგლოვიარე სახლში ანთებენ მუდმივ შუქს (ან სანთელს), ხოლო გარდაცვლილის ტანსაცმელსა და ფეხსაცმელს მის საწოლზე ალაგებენ.

- გლოვის პერიოდი ერთ წელიწადში მთავრდება, რომელიც მთვარის კალენდრით გამოითვლება.

- სასაფლაოებზე გასვლა ხდება იარცაიტის (გარდაცვალების წლისთავი), თიშა ბ'ავის და იომ კიპურის დროს.

სხვადასხვა ტიპის აქტივობები, მათ შორის ებრაული საფლავის ქვებიდან სიბოლოების დახატვა და ეპიტაფიების ინტერპრეტირებას ქართულ-ებრაულ სასაფლაოებში.

საფლავის ქვები და ეპიტაფიები ინფორმაციის მნიშვნელოვან წყაროს წარმოადგენენ. მათ უმრავლესობას მსგავსი სტრუქტურა აქვს და რამდენიმე ცნობად საკვანძო დეტალს მოიცავს. როგორც წესი, ამ დეტალების იდენტიფიცირებით შესაძლებელია საბაზისო ინფორმაციის მოპოვება პირველადი კვლევისთვის, მაგალითად გარდაცვლილი პირის სახელი, სქესი და გარდაცვალების თარიღი.

ბთხოვთ, გაითვალისწინეთ

- საქართველოში, მე-20 საუკუნემდე, ეპიტაფიები ხშირ შემთხვევაში მხოლოდ ივრითზე იწერებოდა.
- ივრითზე ტექსტი იწერება და იკითხება მარჯვნიდან.
- მე-20 საუკუნის ეპიტაფიები საქართველოში ხშირად ორ ენაზე გვხვდება: ივრითზე და ქართულად ან ივრითზე და რუსულად.
- ეპიტაფიის ტექსტები ადგილობრივ ენაზე შესაძლოა ივრითისგან განსხვავებულ ინფორმაციას შეიცავდეს.
- ორენოვანი ეპიტაფიები საქართველოში ხშირად მოიცავს ინფორმაციას გარდაცვლილის დედის შესახებ ივრითზე და მამის შესახებ ინფორმაციას ქართულ ენაზე.



- **פ** ებრაული ანბანის ორი ასო, პეი და ნუნი, ჩვეულებრივ ეპიტაფიის დასაწყისში გვხვდება. ნიშნავს “დაკრძალულია აქ” - po nitman.
- საქართველოში გვხვდება სრული ფრაზები, რომლებითაც იწყება ეპიტაფია, მაგალითად
 את / אן / מצבה אן / אבן המצבה (ეს არის საფლავის ქვა),
 זה אבן על הקבר (ეს არის ქვა საფლავზე)
- საქართველოში ქალის საფლავზე შესაძლოა შეგხვდეთ ასეთი ფრაზაც: **אשת חיל מי ימצא ויאחזק** (“ვინ იპოვის კარგ ცოლს? მისი ფასი მარგალიტზე მაღალია”).
- საქართველოში კაცების საფლავებზე ფართოდ გავრცელებულია შემდეგი ფრაზა:
היה דוד טוב שם משמו טוב ויום מותו מיום (“[კარგი] სახელი კარგ ეთერზეთზე უკეთესიაო, ხოლო გარდაცვალების დღე დაბადების დღეს ჭობნისო”).

- **ב** - “ბე”, **ב** - “გოგო შვილი” სახელს საგვარეულოსთან აკავშირებს, ასე რომ, პოვნის შემთხვევაში გაგიმარტივდებათ გარდაცვლილის სქესის დადგენა.

- დედის სახელის წინ, როგორც წესი, შემდეგი წარწერა გვხვდება: **מ תדלה** - დაიბადა ამა და ამისგან - ან უბრალოდ შემოკლებულად წერენ **מ'נה**

- **פל** (ლი-ფრატ კატანი) - “მოკლე ანგარიშის თანახმად” - აბრევიატურა, რომელიც ემატება თარიღის შემდეგ, იმის აღსანიშნავად რომ გარდაცვალების თარიღი ათასწლეულების გარეშეა მოცემული. ეს არის დამატებითი სასარგებლო აღნიშვნა ეპიტაფიაში გარდაცვალების წლის მოძებნისა და განსაზღვრისათვის..

- **ש** - რაც ნიშნავს “წელს” - საქართველოში ერთერთი ყველაზე ფართოდ გავრცელებული ნიშნულია ეპიტაფიებზე გარდაცვალების თარიღის დასადგენად.

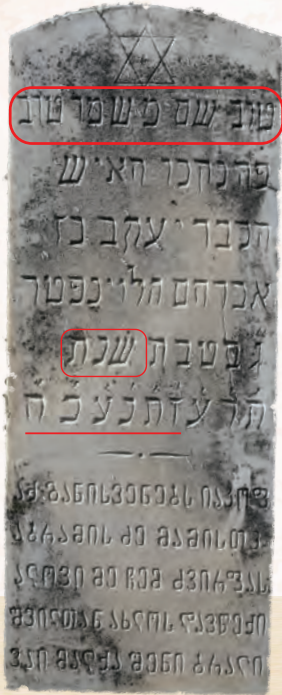
- **ת צב ה** - ებრაული ანბანის ხუთი ასო, რომლებითაც ყველაზე ხშირად სრულდება წარწერები საფლავის ქვაზე. ეს არის გარდაცვლილებისთვის ტრადიციული დალოცვის აბრევიატურა - “დაე მისი სული ცხოვრების კვანძს იყოს მიბმული”.

- ამ აბრევიატურის ალტერნატივა საქართველოში შესაძლებელია იყოს: **אחי"ר**, or **אמו כן יהיה רצו** (ამინ, დაე იყოს [ღმერთის ნება]), გარდაცვლილთათვის განკუთვნილი ლოცვის ნაწილი.

წელი



წელი



წელი



დავალება: გააანალიზეთ ფოტოზე ასახული ეპიტაფია და იპოვნეთ რაც შეიძლება მეტი ინფორმაცია გარდაცვლილი პირის შესახებ. გამოიყენეთ ზემოთ მოცემული საკვანძო განმსაზღვრელები ივრითზე (მაგალითად: ეპიტაფიის დასაწყისი და დასასრული, სქესი).
ბონუსი: თარიღის გამოსათვლელად გამოიყენეთ მომდევნო გვერდზე მოცემული ინფორმაცია.



როგორ გამოვთვალოთ თარიღი:

ებრაულ ანბანში ნებისმიერ ასოს აქვს რიცხვობრივი მნიშვნელობა:

1	2	3	4	5	6	7	8	9	10	11
א	ב	ג	ד	ה	ו	ז	ח	ט	י	כ
1	2	3	4	5	6	7	8	9	10	20
(a) Alef	B, V Bet	G Gimel	D Dalet	H He	W, V Vav	Z Zayin	H, X Chet	T Tet	J, I, Y Yod	K Kaph
12	13	14	15	16	17	18	19	20	21	22
ל	מ	נ	ס	ע	פ	צ	ק	ר	ש	ת
30	40	50	60	70	80	90	100	200	300	400
L Lamed	M Mem	N Nun	S Samekh	(o) Ayin	P, F Pe	Ts Tsade	K, Q Qoph	R Resh	S, Sh Shin	T Tav



გთხოვთ გაითვალისწინეთ, რომ ხუთი ასო (წრეში მონიშნული) შესაძლოა ორნაირად დაინეროს, ამ ორიდან რომელიმეს ნახავთ ეპიტაფიის კითხვისას. მარჯვენა ფორმა ყოველთვის სიტყვის ბოლოს გვხვდება.

ტრადიციულად ებრაელები წლებს სამყაროს ბიბლიური შექმნიდან ითვლიან. რიცხვები აღნიშნულია ასოებით. მაგალითად, 5765 წელი დაინერება როგორც ზევითაა მოცემული (იკითხება მარჯვნიდან მარცხნივ). თუ ყველა ასოს რიცხვით მნიშვნელობას შევკრებთ, მივიღებთ 5765-ს.



იპისათვის, რომ თარიღის გადათარგმნა მოხდეს ბრეგორიანული კალენდრით, აუცილებელია:

- 1) ყველა ასოს დავუმატოთ რიცხვობრივი მნიშვნელობა (იხ. ცხრილი ზემოთ),
- 2) არ მიაქციოთ ყურადღება ათასიანების სვეტს (ხშირად ეს სვეტი არც კი შეჰყავთ),
- 3) დაამატეთ 1240 იმ რიცხვს რასაც მიიღებთ. თქვენ ამას იმიტომ აკეთებთ, რომ 5000 წელი ებრაულ კალენდარში ჩვენი კალენდრის 1240 წელს ემთხვევა..

დავალება : ეწვიეთ თქვენთვის უახლოეს ებრაულ სასაფლაოს:

- რას ხედავთ?
- არის იქ საფლავის ქვები?
- ხედავთ ეპიტაფიებს?
- ყურადღებით დააკვირდით წარწერებს და შეეცადეთ გააანალიზოთ ისინი. არის თუ არა ეს ეპიტაფიები ორენოვანი?
- რომელი ენა დომინირებს?
- შეეცადეთ შეადაროთ ერთმანეთს ეპიტაფიის ორენოვანი ვერსია: ებრაულ ენაზე, თქვენთვის უკვე ნაცნობი საკვანძო განმსაზღვრელების გამოყენებით, იპოვეთ ნებისმიერი ინფორმაცია გარდაცვლილი პირის შესახებ.
- შეიცავს თუ არა ებრაულ ენაზე გაკეთებული ტექსტი ანალოგიურ ინფორმაციას?
დეკორაციები, რომლებიც გვხვდება საფლავის ქვებზე, შესაძლოა სიმბოლურ დატვირთვასაც ატარებდნენ და დაკრძალული პირის შესახებ დამატებით ინფორმაციას გვანვდიდნენ.

ძირითადი სიმბოლოები როგორცაა აღმოჩენაჲ შესაძლებელია საქართველოში ებრაულ საფლავის ძვებზე არის:



დავითის ვარსკვლავი (მაგენ დავითი) ექვსქიმიანი ვარსკვლავი. ეს არის ებრაელი ხალხის, იუდაიზმის, ისრაელის სიმბოლო. შუასაუკუნეების დროიდან ლეგენდის თანახმად, ეს იყო ებრაელი მეფის, დავითის, ნიშანი, რომელმაც ეს ნიშანი საკუთარი ჯარის ფარებზე ამოტვიფრა. ეს ისრაელის სახელმწიფოს მთავარი ეროვნული სიმბოლოა.



კოენი იყო მღვდელი იერუსალიმის ტაძარში ისრაელის ძველი სახელმწიფოს დროს. იერუსალიმის ტაძრის დანგრევის შემდეგ, ჩვენი წელთაღრიცხვით პირველ საუკუნეში, მღვდლებმა-კოენებმა ფუნქციების უმეტესობა დაკარგეს, გარდა განსაკუთრებული სამღვდლო კურთხევისა, რომელიც მეტწილად მნიშვნელოვან დღესასწაულებზე აღსრულდებოდა ლოცვის დროს. ამ დალოცვისას ისინი ხელებს ერთმანეთზე ადებდნენ, ისე, როგორც ფოტოზეა ნაჩვენები.

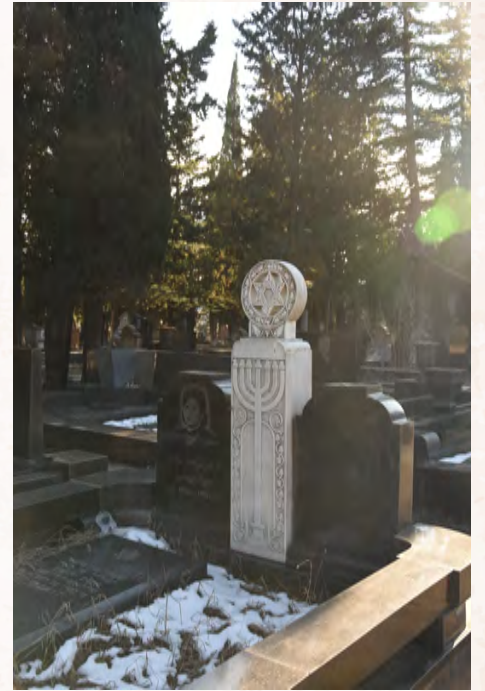


ლამპარი (მენორა) ოქროს მენორა, რომელიც, ტრადიციის თანახმად, იერუსალიმის ტაძარში იყო. მისი ხატება იუდაიზმის ერთერთი ყველაზე უძველესი სიმბოლოა.



შაბათის სანთლები იუდაიზმის რელიგიური კანონების ერთერთი უმთავრესი სიმბოლოა - შაბათის დაცვა. ქალების საფლავის ქვებზე ხშირად გვხვდება სიმბოლური შაბათის სანთლებით განწყობილი. საფლავის ქვაზე მსგავსი სიმბოლო მიუთითებს არა მხოლოდ გარდაცვლილის სქესს, არამედ იმაზეც, იყო თუ არა ეს ქალი მორწმუნე და იცავდა თუ არა რელიგიური კანონებს.

დავალება: ბთხოვთ იკოვით ფოტოზე სიმბოლოები. რა არის ამ სიმბოლოების მნიშვნელობა?



დავალება: ეწვიეთ თქვენთვის უახლოეს ებრაულ სასაფლაოზე:

- იპოვეთ სიმბოლოები საფლავის ქვებზე და დახატეთ რამდენის დახატვასაც შეძლებთ.
- ყველაზე ხშირად რომელი სიმბოლო შეგხვდათ იმ სასაფლაოზე რომელზეც იყავით?
- შეეცადეთ და დეტალებში დახატეთ საფლავის ქვა, რომელსაც ყველაზე გავრცელებული სიმბოლო ჰქონდა, და ასევე მეორე საფლავის ქვა, რომელზეც ყველაზე იშვიათი სიმბოლო იყო დატანილი.

დავალება: იპოვეთ განსხვავება:



რას უნდა მივაქციოთ ყურადღება ებრაული სასაფლაოების მონახულებისას საქართველოში

საქართველოში ებრაული სასაფლაოს ვიზიტისას:

- გაარკვიეთ, რომელია ყველაზე გავრცელებული საფლავის ქვის ფორმა; ვერტიკალური თუ ჰორიზონტალური?

- იპოვეთ სასაფლაოზე ყველაზე იშვიათი ფორმის მქონე საფლავის ქვა. გადაუღეთ ფოტო ან დახატეთ.

- თვენი ცოდნის გამოყენებით, შეამოწმეთ ებრაული ეპიტაფიების ძირითადი ელემენტების შესახებ, შეძლეთ თუ არა უახლესი და უძველესი საფლავის ქვების პოვნას. შეძლეთ მე-19 საუკუნის შუა პერიოდზე ძველი საფლავის ქვის პოვნას?

- შეგიძლიათ იპოვოთ ოჰელის მსგავსი კონსტრუქცია? როგორ გამოიყურება იგი? რა მასალებია გამოყენებული კონსტრუქციისთვის?

- ივრითის გარდა ძირითადად რა ენებია გამოყენებული ეპირაფიებზე? ქართული?

- გვარები, რომლებსაც ხედავთ საფლავის ქვებზე, ქართულია თუ აშკანებური?

- შეგხვდათ არაქართული გვარები? როდის გარდაიცვალა ეს ხალხი? შესაძლოა რომ ეს პირები საქართველოში მეორე მსოფლიო ომის დროს, ჰოლოკოსტისაგან თავშესაფრის საძიებლად ჩამოსულიყვნენ?

- შეეცადეთ და მოძებნეთ הַלְדַת מִן אֵן הַ' מִן საფლავის ქვებზე - აღნიშნული წარწერა ნიშნავს, რომ ეპიტაფია გარდაცვლილი პირის დედის სახელს შეიცავს.

საქართველოში პოლვანა ებრაელების პირადი ისტორიები:

დავით ბააზოვი (1883–1947) მნიშვნელოვანი საჯარო და რელიგიური პირი საქართველოში. ის სიონისტი აქტივისტი და განათლების ენთუზიასტი იყო. მან ებრაულ ფილოსოფიასა და ისტორიაში განათლება მიიღო ბელარუსსა და ლიეტუვაში. 1903 წელს იგი დაესწრო რიგით მეექვსე სიონისტთა კონგრესს ბაზელში. 1918 წელს მან დააარსა პირველი ქართულ-ებრაული გაზეთი “ებრაელის ხმა” და ხელი შეუწყო პირველი საყოველთაო ებრაული კონგრესის მოწყობას თბილისში. შვილთან, ჰერცელ ბააზოვთან, ერთად იგი აქტიურად იყო ჩართული ებრაულ განათლებაში, ორგანიზებას უწევდა რა ებრაულ სკოლებს საქართველოს მასშტაბით.



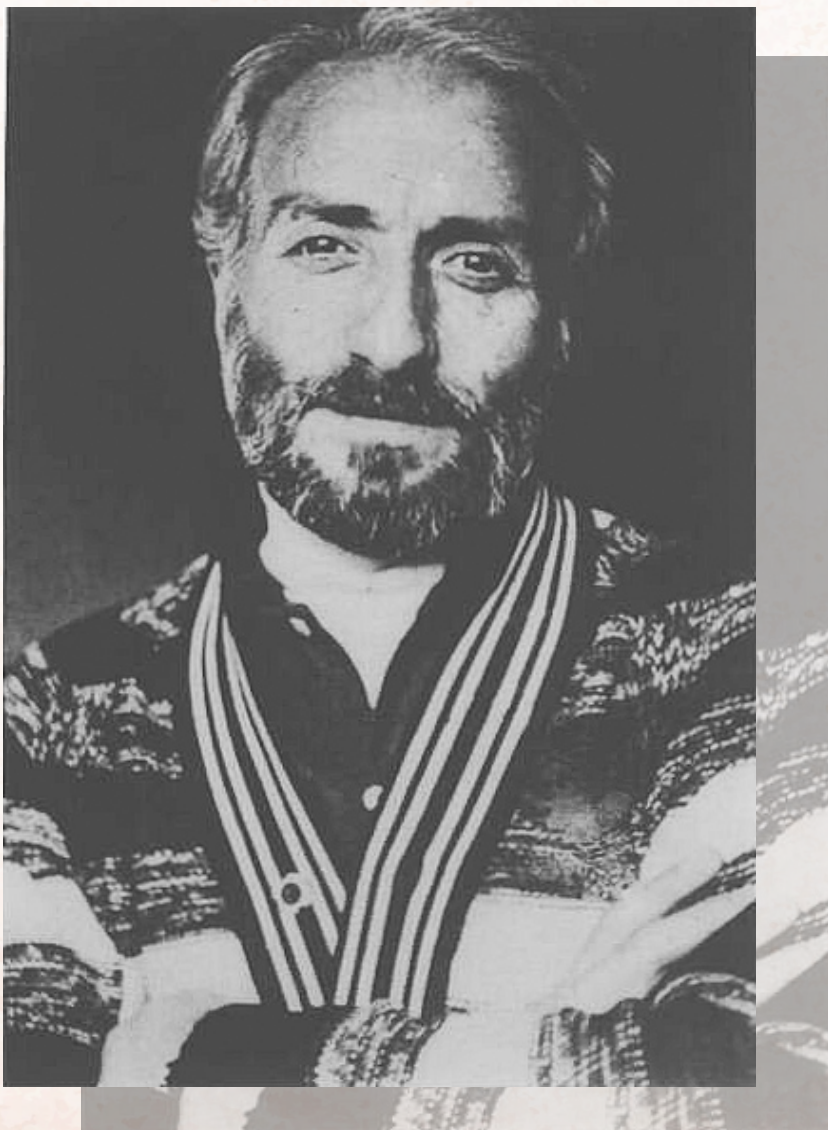
შალომ კობოშვილი (1876 –1941)
ქართველ-ებრაელი მხატვარი, რომელიც
სპეციალიზდებოდა ებრაული ცხოვრებისა და
ტრადიციების ხატვაში. დაიბადა ღარიბი
ებრაელების ოჯახში, ახალციხეში, კობოშვილს
თავის არტისტულ მისწრაფებებში ოჯახის
მხრიდან მხარდაჭერა არ ჰქონდა. იგი
თვითნასწავლი არტისტი იყო. 1937 წელს
კობოშვილი თბილისში ახლადშექმნილი
ებრაული ისტორიულ-ეთნოგრაფიული მუზეუმის
დარაჯი გახდა, სადაც მან თავისი ცნობილი
ნამუშევრების უმეტესობა შექმნა.



იოსებ ელიგულაშვილი (1890 - 1952), დაიბადა ქუთაისში, იყო ქართველ-ებრაელი პოლიტიკური ფიგურა, საქართველოს დამფუძნებელი კრების წევრი. 1921 წელს, ექვთიმე თაყაიშვილთან ერთად მან საქართველოს ეროვნული განძის ევაკუაცია მოახდინა საფრანგეთში (საგანძური და ქართული მატერიალური კულტურის ყველა ექსპონატი). ხოლო მეორე მსოფლიო ომის დროს მიხაილ კედიასთან ერთად, ქართველი ებრაელები გერმანული ტყვეობისაგან იხსნა.



ნისან ბაბალიკაშვილი (1938 - 1986), დაიბადა თბილისში, იყო საბჭოთა ფილოლოგი, ლინგვისტი, სემიოლოგიის და ბიბლიოლოგიის მეცნიერ მუშაკი. 1972 წელს ბაბალიკაშვილმა დაიცვა დისერტაცია თემაზე "ებრაული ეპიგრაფიული წარწერები საქართველოში (X-VIII-XIX საუკუნეებში)". მისი მთავარი ნამუშევარი ეძღვნება ებრაულ ეპიგრაფიულ მონუმენტებს საქართველოში. საკუთარ ნამუშევარში მან გამოაქვეყნა და დააკომენტარა 101 წარწერა საქართველოს სხვადასხვა კუთხიდან. მან ასევე შეისწავლა მთის ებრაელებისა და კარაიტეს ეპიგრაფები ყირიმში.



ნისან ბაბალიკაშვილი (1938 - 1986), დაიბადა თბილისში, იყო საბჭოთა ფილოლოგი, ლინგვისტი, სემიტოლოგიის და ბიბლიოლოგიის მეცნიერ მუშაკი. 1972 წელს ბაბალიკაშვილმა დაიცვა დისერტაცია თემაზე "ებრაული ეპიგრაფიული წარწერები საქართველოში (X-VIII-XIX საუკუნეებში)". მისი მთავარი ნამუშევარი ეძღვნება ებრაულ ეპიგრაფიულ მონუმენტებს საქართველოში. საკუთარ ნამუშევარში მან გამოაქვეყნა და დააკომენტარა 101 წარწერა საქართველოს სხვადასხვა კუთხიდან. მან ასევე შეისწავლა მთის ებრაელებისა და კარაიტეს ეპიგრაფები ყირიმში.



ფაინა ბააზოვა (1911-1980)
იურისტი, ისტორიკოსი და პუბლიცისტი. იგი
შემდეგი წიგნების ავტორია: "David and Herzl
Baazov" (1976), "On the protection of the honour
and reputation of Georgian Jewry" (1979), "Lepers"
(1980). საბჭოთა კავშირში ეკონომიკური
სასამართლო პროცესების მიმდინარეობის
დროს, სადაც ბრალდებულთა უმეტესობა
ქართველი ებრაელი იყო, ფაინა ბააზოვა მათ
ინტერესებს არა მხოლოდ თბილისში, არამედ
მოსკოვშიც იცავდა.



მოსწავლეთათვის ცოდნის შესამოწმებელი
ქვიზი, დამატებითი აქტივობების ჩათვლით,
როგორცაა უძველესი საფლავის ქვის პოვნა

გამოსცადე შენი ცოდნა!





ქვიზი:

შეგიძლია იპოვო...

ეპიტაფიის დასაწყისი

გარდაცვალების თარიღი

დაკრძალულის სქესი/გენდერი

ეპიტაფიის დასასრული

მენორა

დავითის ვარსკვლავი

კოენის ხელები

შაბათის სანთელი

სასათლაოს უძველესი საფლავის ქვა



დამათებითი საკითხავი, სასარგებლო ბმულები და სპეციალური თერპინოლოგიის ლექსიკონი

ალია - ივრითიდან „ასვლა“, ებრაელების მიგრაცია დიასპორიდან ისრაელის მიწაზე.

აშქენაზი - ებრაული ქვე-ეთნოსი, რომელიც ცენტრალური გერმანიიდან და აღმოსავლეთ ევროპიდან მოდის. ებრაელები ცენტრალური და აღმოსავლეთ ევროპიდან.

ბეთ თაჰარა - როგორც წესი, სასაფლაოს მომიჯნავედ მდებარე სახლი, რომელიც განკუთვნილია ებრაული დაკრძალვის წესებისა და ტრადიციების აღსავლენად.

ჩევრა კადიშა - ებრაული კაცებისა და ქალების ორგანიზაცია, რომელიც ზედამხედველობს გარდაცვლილი ებრაელების სხეულების დასაკრძალად გაპატიოსნებას ებრაული ტრადიციების დაცვით, და უზრუნველყოფს ამ პროცესს.

ეპიტაფია - წარწერა საფლავის ქვაზე.

ქართველი ებრაელები - ებრაული დიასპორის ერთერთი ყველაზე ძველი თემი მსოფლიოში, რომელიც აკულტირებულია ქართულ საზოგადოებაში, იზიარებს ენას და კულტურის ელემენტებს.

ჰაკრამი - (ივრითი חַכָּמִים) ბრძენი და განსწავლული ადამიანი, ტორას მცოდნე, აღმოსავლეთ ებრაელების თემში უტოლდებას რაბინს.

კეტუბა - ებრაული საქორწინო ხელშეკრულება.

მაცევა - ებრაული საფლავის ქვა.

ოჰელი - ივრითიდან - "კარავი" - ებრაული საფლავის სტრუქტურა, რომელსაც ოთხი კედელი და სახურავი აქვს, ზომით მაცევაზე დიდი.

ტიშა ბ'ავი, იგივე ავის თვის მე-9 დღე, იუდაიზმის გლოვის ყოველწლიური დღე; დღე, როდესაც ებრაულ ისტორიაში არაერთი უბედურება დატრიალდა, მათ შორის იერუსალიმის პირველი და მეორე ტაძრების დანგრევა. ებრაული კალენდრის თანახმად, ეს დღე ჩვეულებრივ ივლისში ან აგვისტოშია.

იომ-ქიფური ებრაული წლის ყველაზე წმინდა დღე. ამ დღეს ებრაელები ტრადიციულად მარხულობენ და ღმერთისგან და ადამიანებისგან მათ მიერ დაშვებული შეცდომების მიტევებას ითხოვენ.

იარცაიტი - ივრითიდან წლისთავს ნიშნავს, აღნიშნავს ინდივიდის, კონკრეტული ადამიანის გარდაცვალების წლისთავს, ხსოვნის დღეს.

სასარგებლო ბმულები:

ESJF ევროპული ებრაული სასაფლაოების
ინიციატივა: <https://www.esjf-surveys.org/surveys/>
ებრაული სასაფლაოების საერთაშორისო
პროექტი (ებრაული გენეოლოგიური
საზოგადოების საერთაშორისო ასოციაციის მიერ)
<http://iajgscemetery.org/eastern-europe>
დაკრძალვების მსოფლიო რეესტრი ონლაინ
შედგენილი Jewishgen (JOWBR) მიერ <https://www.jewishgen.org/databases/Cemetery/tree/Cem-List.htm>

დამატებითი საკითხავი:

Arbel, Rahel, and Magal, Lily. Way of life and customs. In: In the Land of the Golden Fleece: The Jews of Georgia – History and Culture, Beit Hatfutsot, 1989.

Brown, Ryland. If The Stones Could Speak: A Guide to the Shapes and Symbols in Your Local Cemetery. Gateway Seminars, 2014.

Doctor, Ronald. Reading Hebrew Matzevot Key Words, Abbreviations, & Acronyms, 2008.

Goberman, David, Pinsky, Robert, and Hundert, Gershon David. Carved Memories: Heritage in Stone from the Russian Jewish Pale. New York: Rizzoli, 2000.

Jacobs, Joachim. The heritage of Jewish cemeteries in Europe. // Jewish cemeteries and burial culture in Europe. — ICOMOS Hefte des Deutschen Nationalkomitees. International Conference, Berlin-Weißensee, 3.–6. April 2011.

Khaimovich, Boris. The Jewish Tombstones of the 16th -18th Centuries from the Eastern Province of the Polish Kingdom: Study of the Iconography and Style Genesis 2005.

Mamistvalishvili, Eldar. The history of Georgian Jews. Tbilisi, 2014.

Menachemson, Nolan. A Practical Guide to Jewish Cemeteries Bergenfield, NJ: Avotaynu, 2007.

Nosonovsky, Michael. Hebrew Inscriptions from Ukraine and Former Soviet Union, Washington, DC: Lulu, 2006.

Бабаликашвили, Нисан. Еврейские надписи в Грузии (XVIII-XIX вв.) - Тбилиси, 1971.

Крихели, А. Стела с еврейской надписью, найденная в Мцхета. // Труды историко-этнографического музея евреев Грузии, том II, Тбилиси, 1941, с. 121-122.

Хвольсон Д.А. Сборник еврейских надписей, содержащий надгробные надписи из Крыма и надгробные и другие надписи из иных мест, в древнем еврейском квадратном шрифте, также и образцы шрифтов из рукописей от IX-XV столетия. Санкт-Петербург, 1884.

წერეთელი, გიორგი. მცხეთის ახლად აღმოჩენილი ებრაული წარწერა // აკად. ნ. მარის სახელობის ენის, ისტორიის და მატერიალური კულტურის ინსტიტუტის მოამბე, V-VI, გვ. 419-426. თბილისი, 1940.